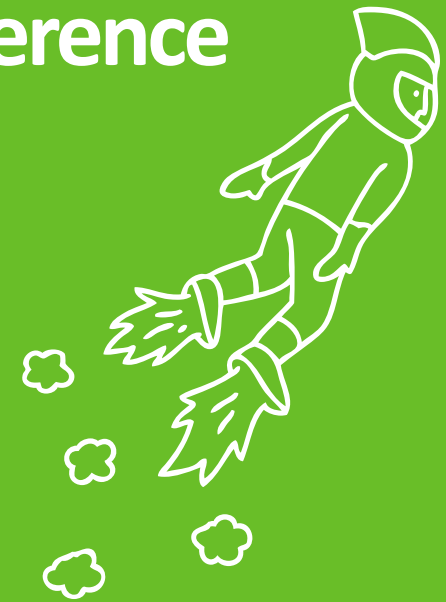


**MEDIA TEK**

# 聯發科技 2020年第三季法人說明會 MediaTek 2020-Q3 Investor Conference

October 30, 2020



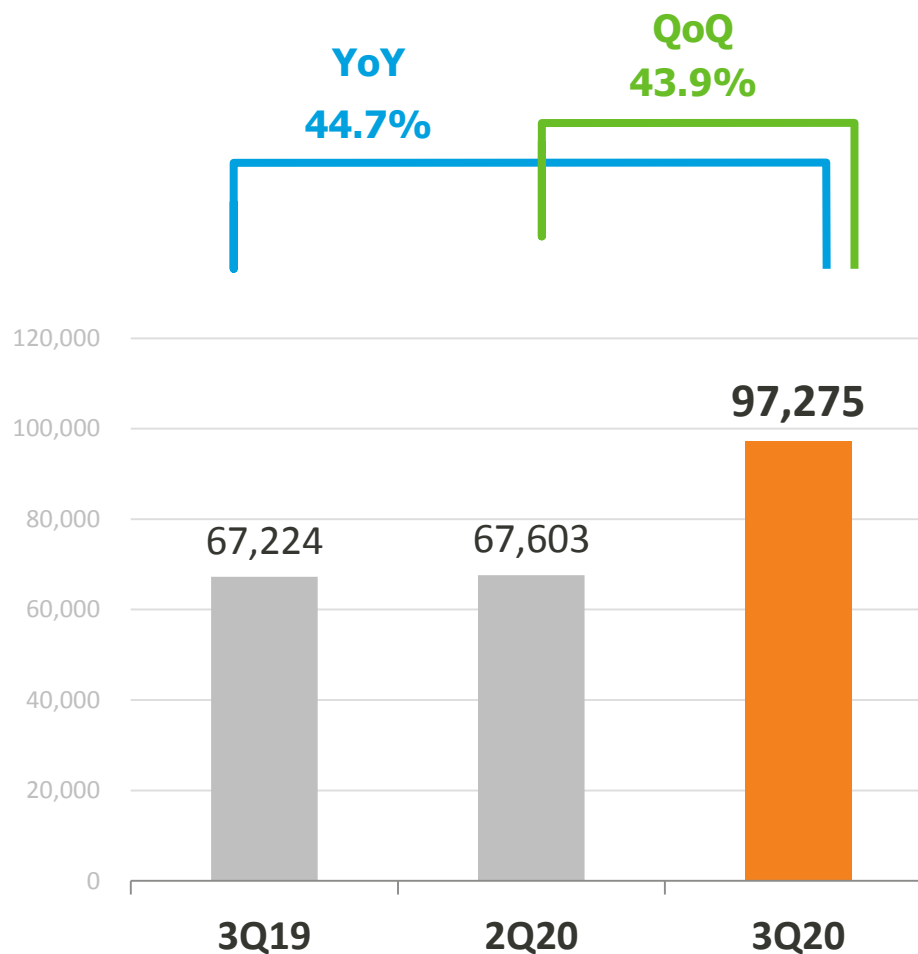
# 投資安全聲明

簡報內所提供之資訊(除歷史資訊外)屬預測性陳述，受到各種風險及不確定性因素影響，可能造成實際結果與陳述內容發生顯著不符，這些不確定性因素包括：受到競爭性產品及定價之影響、設計是否及時被客戶接受、新技術是否及時導入利用、新產品大量量產之能力、產業及市場對半導體產品之供給及需求移轉、產業及市場是否供給過剩、製造產能可得利用情況、終端市場之財務穩定性、人才留任困難之可能性、無法預期之成本和費用、任何併購相關之不確定性，如主管機關核准之取得或整合延遲、重要客戶之流失、法律或行政訴訟之涉及、可能會影響營運之新法規、外匯匯率之波動、全球經濟因素或非經濟因素之影響及其他風險因素等。

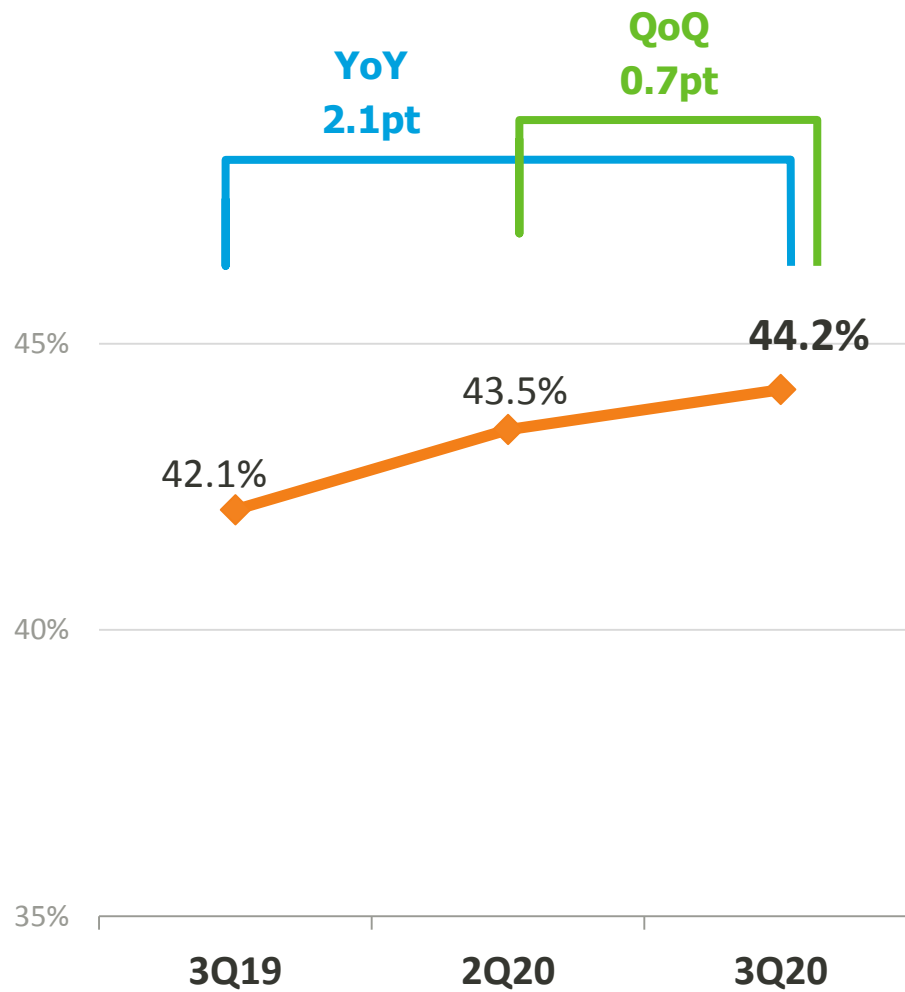
本簡報亦補充非以金管會認可之國際財務報導準則製作之財務資訊，該資訊並未納入股份基礎給付獎酬、因企業合併產生之資產增值攤銷及所得稅影響數等財務影響之考量。此補充資訊僅供參考而非替代以金管會認可之國際財務報導準則製作之資訊，請注意最終實際盈餘分配將依照國際財務報導準則製作之財務報告分配之。

# 合併營業收入

(單位：新台幣佰萬元)

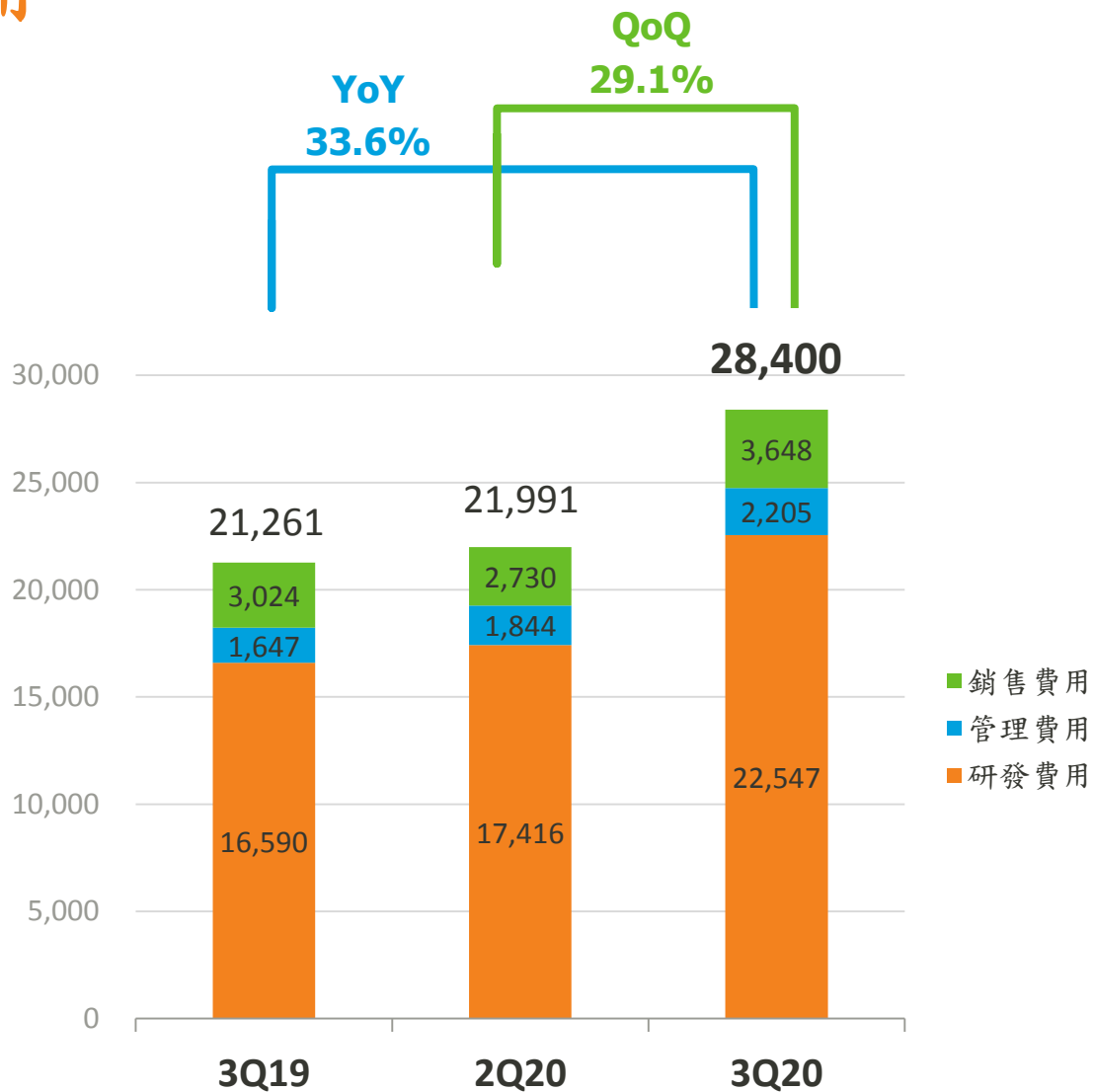


# 合併營業毛利率



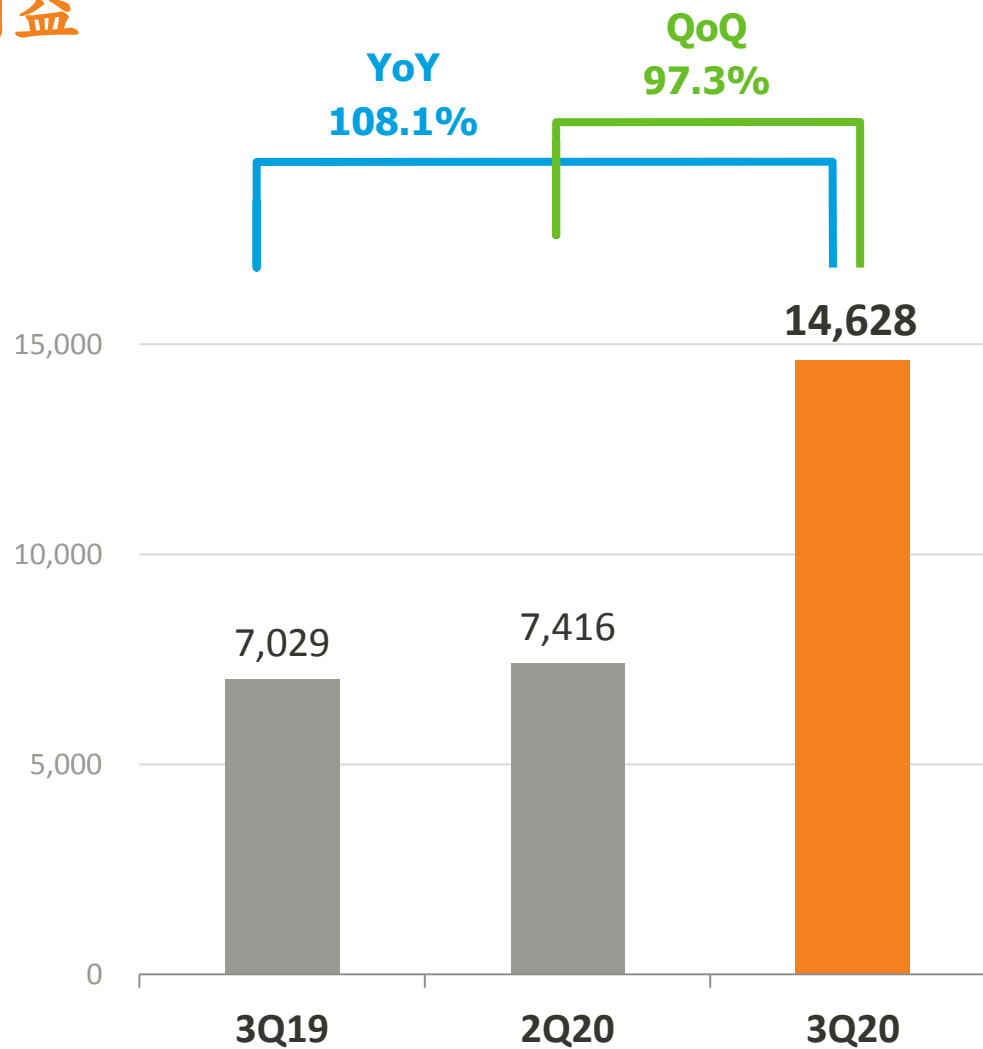
# 合併營業費用

(單位：新台幣佰萬元)

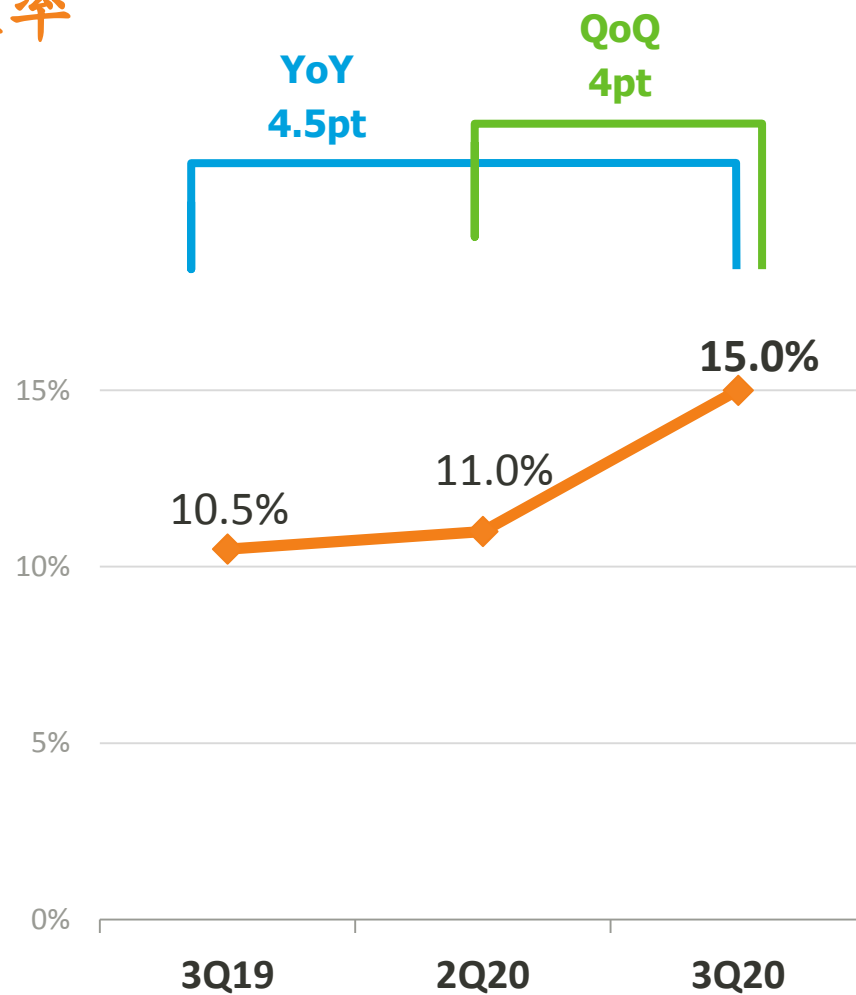


# 合併營業利益

(單位：新台幣佰萬元)

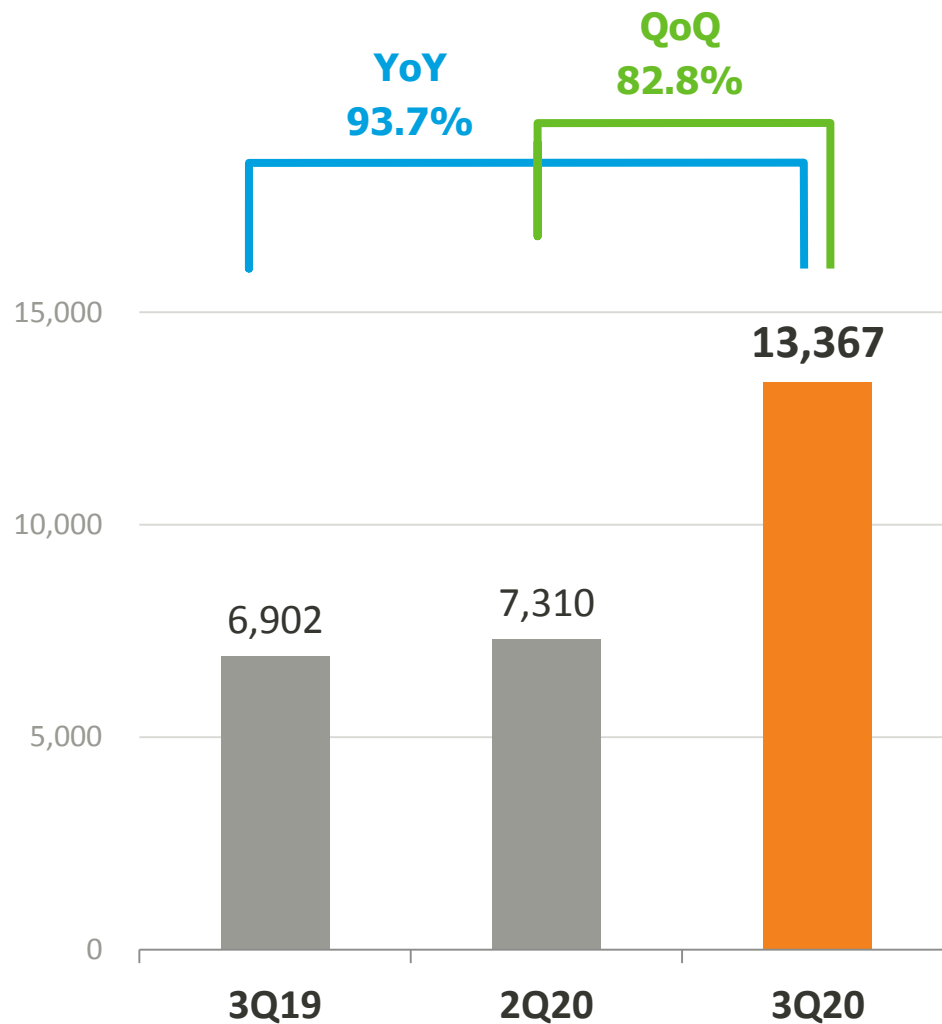


# 合併營業利益率



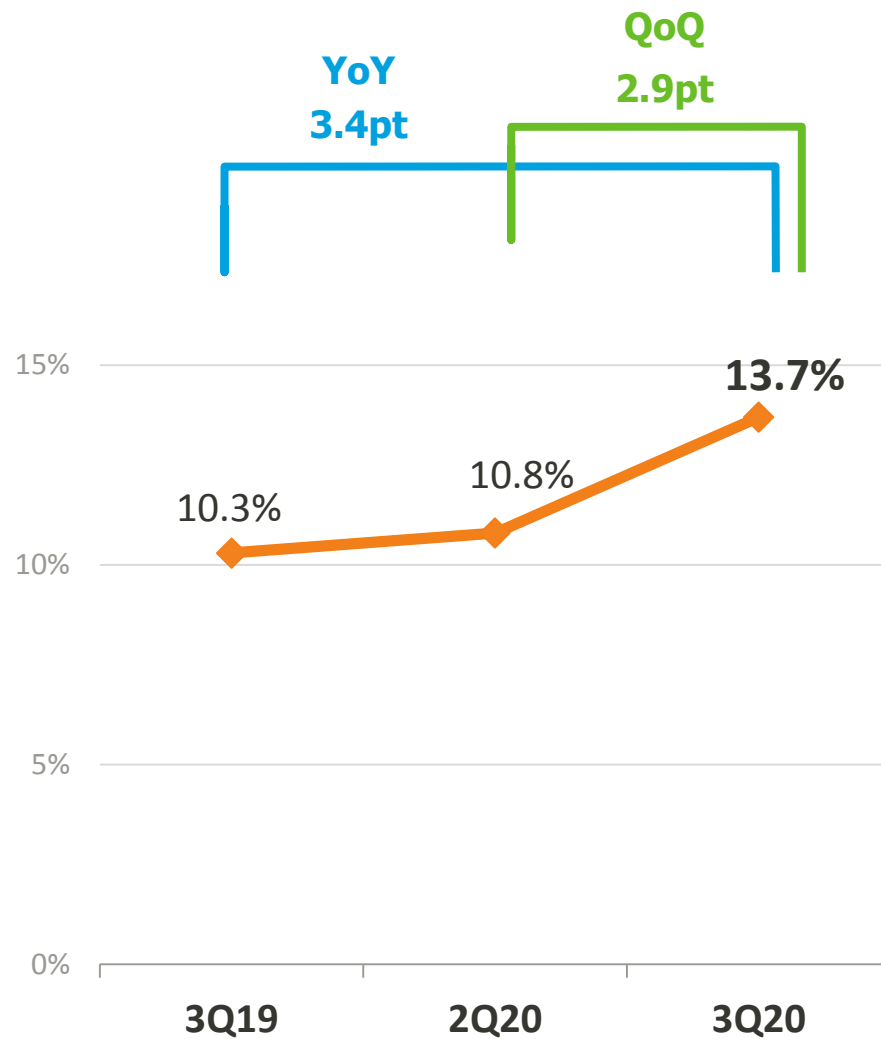
# 合併本期淨利

(單位：新台幣佰萬元)



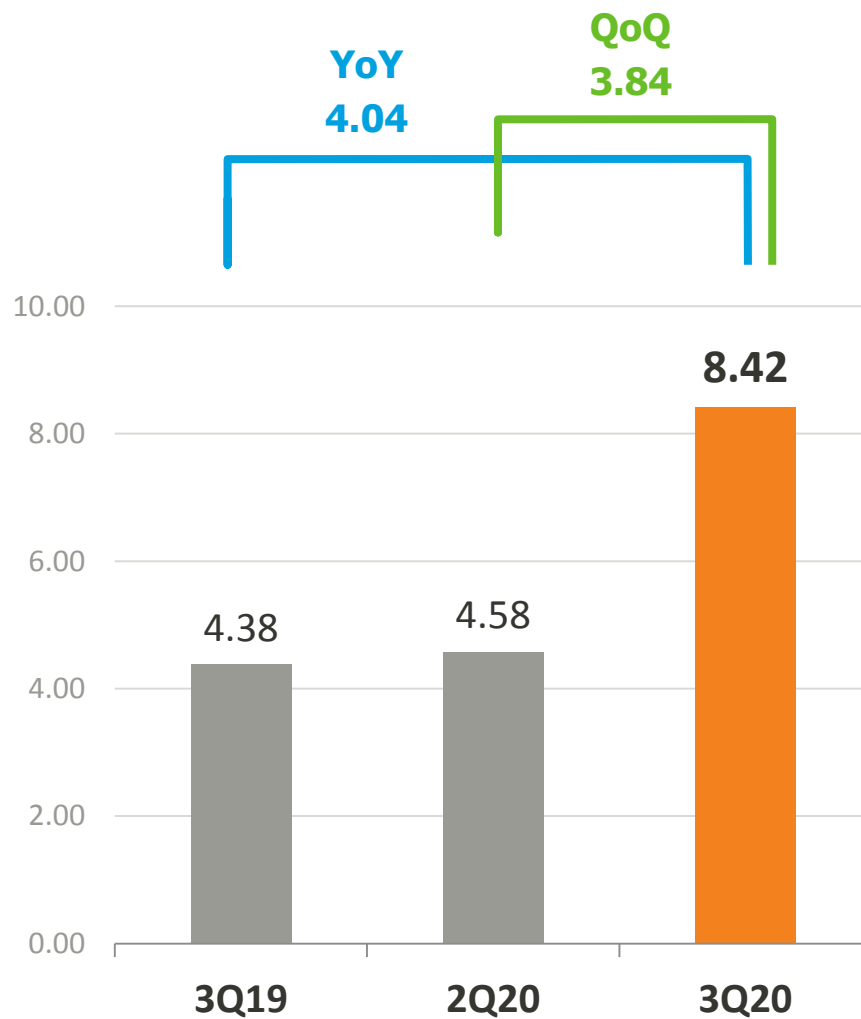


# 合併本期淨利率



# 合併每股盈餘

(單位：新台幣元)



# 金管會認可之國際財務報導準則(TIFRS) 財務報表

# 聯發科技股份有限公司

## 合併損益表(自結數)

(單位:新台幣佰萬元)	2020年 第三季	2020年 第二季	2019年 第三季	Q-Q	Y-Y
營業收入	97,275	67,603	67,224	43.9%	44.7%
營業成本	(54,246)	(38,197)	(38,934)		
營業毛利	43,028	29,407	28,290	46.3%	52.1%
推銷費用	(3,648)	(2,730)	(3,024)		
管理費用	(2,205)	(1,844)	(1,647)		
研究發展費用	(22,547)	(17,416)	(16,590)		
營業費用合計	(28,400)	(21,991)	(21,261)		
營業利益	14,628	7,416	7,029	97.3%	108.1%
營業外收入及支出	804	1,113	918		
稅前淨利	15,432	8,529	7,947		
所得稅費用	(2,066)	(1,219)	(1,045)		
本期淨利	13,367	7,310	6,902	82.8%	93.7%
母公司業主	13,251	7,204	6,871	83.9%	92.9%
非控制權益	115	106	32		
<b>每股盈餘(元)</b>	<b>8.42</b>	<b>4.58</b>	<b>4.38</b>		

註: 數字加總不等, 因四捨五入造成。

# 聯發科技股份有限公司

## 合併損益表(佔營收比例)

	2020年 第三季	2020年 第二季	2019年 第三季
營業毛利率	<b>44.2%</b>	<b>43.5%</b>	<b>42.1%</b>
推銷費用率	(3.7%)	(4.0%)	(4.5%)
管理費用率	(2.3%)	(2.7%)	(2.4%)
研究發展費用率	(23.2%)	(25.8%)	(24.7%)
營業利益率	<b>15.0%</b>	<b>11.0%</b>	<b>10.5%</b>
營業外收入及支出率	0.8%	1.6%	1.4%
所得稅費用率	(2.1%)	(1.8%)	(1.6%)
本期淨利率	<b>13.7%</b>	<b>10.8%</b>	<b>10.3%</b>

註：數字加總不等，因四捨五入造成。

# 聯發科技股份有限公司

## 合併資產負債表(自結數)

(單位:新台幣佰萬元)	2020年 第三季	2020年 第二季	2019年 第三季
現金及金融資產-流動	184,310	187,158	205,786
應收帳款淨額	37,997	36,101	30,450
存貨淨額	31,010	36,812	31,028
其他流動資產	16,630	7,189	10,967
基金及投資	95,939	90,066	56,446
無形資產	77,105	78,296	71,884
其他非流動資產	47,675	47,259	47,330
資產總計	490,666	482,882	453,891
短期借款	30,626	42,557	54,701
應付帳款	29,288	26,698	23,101
其他流動負債	74,934	73,712	50,719
非流動負債合計	14,514	16,159	12,539
權益總計	341,304	323,756	312,830

註: 數字加總不等, 因四捨五入造成。

# 聯發科技股份有限公司 合併現金流量表(自結數)

(單位:新台幣佰萬元)	2020年 第三季	2020年 第二季	2019年 第三季
營業活動之淨現金流入(出)	31,839	7,177	7,192
投資活動之淨現金流入(出)	(2,687)	(1,863)	2,891
籌資活動之淨現金流入(出)	(25,402)	(9,663)	(27,244)
匯率變動對現金及約當現金之影響	(1,332)	(1,552)	(928)
本期現金及約當現金增加(減少)數	2,418	(5,901)	(18,089)
期末現金及約當現金餘額	171,356	168,938	155,972

註: 數字加總不等, 因四捨五入造成。

補充資訊

非金管會認可之國際財務報導準則**(Non-TIFRS)**

財務資訊調節表



# 非金管會認可之國際財務報導準則(Non-TIFRS) 財務資訊調節表<sup>註2</sup>

(單位:新台幣佰萬元)	2020年 第三季	2020年 第二季	2019年 第三季	Q-Q	Y-Y
<b>TIFRS營業利益</b>	<b>14,628</b>	<b>7,416</b>	<b>7,029</b>		
<b>TIFRS本期淨利</b>	<b>13,367</b>	<b>7,310</b>	<b>6,902</b>		
<b>TIFRS每股盈餘(元)</b>	<b>8.42</b>	<b>4.58</b>	<b>4.38</b>		
<b>Non-TIFRS調節項目</b>	<b>692</b>	<b>508</b>	<b>1,140</b>		
股份基礎給付獎酬	418	212	934		
因企業合併產生之資產增值攤銷	406	399	420		
所得稅影響數	(131)	(103)	(214)		
<b>Non-TIFRS營業利益</b>	<b>15,452</b>	<b>8,027</b>	<b>8,383</b>	92.5%	84.3%
<b>Non-TIFRS營業利益率</b>	<b>15.9%</b>	<b>11.9%</b>	<b>12.5%</b>		
<b>Non-TIFRS本期淨利</b>	<b>14,059</b>	<b>7,819</b>	<b>8,043</b>	79.8%	74.8%
<b>Non-TIFRS 母公司業主</b>	<b>13,946</b>	<b>7,724</b>	<b>8,011</b>		
<b>Non-TIFRS本期淨利率</b>	<b>14.5%</b>	<b>11.6%</b>	<b>12.0%</b>		
<b>Non-TIFRS每股盈餘(元)</b>	<b>8.86</b>	<b>4.92</b>	<b>5.11</b>		

註1:數字加總不等,因四捨五入造成。

註2:非金管會認可之國際財務報導準則(Non-TIFRS)為金管會認可之國際財務報導準則(TIFRS)之補充而非替代資訊,調節項目為股份基礎給付獎酬、因企業合併產生之資產增值攤銷及所得稅影響數等,其僅為補充而非替代資訊,且最終實際盈餘分配依照金管會認可之國際財務報導準則(TIFRS)的財務數據為準。

[www.mediatek.com](http://www.mediatek.com)